

四庫全書

史部

欽定四庫全書

史部
欽定大清一統志卷三百六十六至
六十九

主事_臣汪彥博覆勘

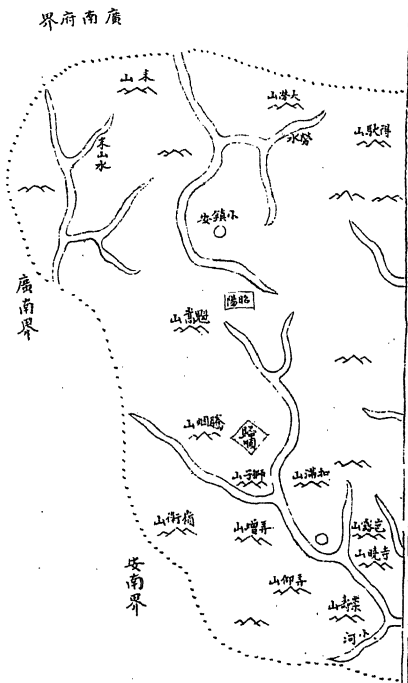
總校官檢討_臣何思鈞

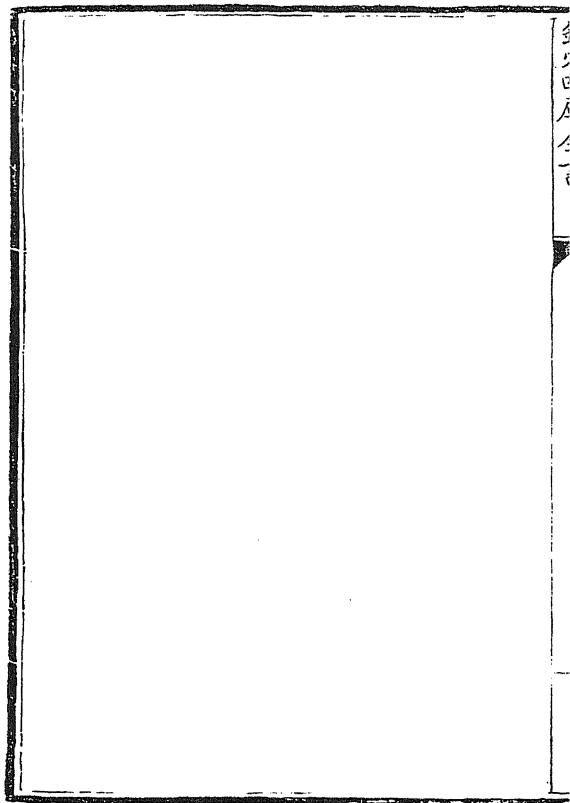
鎮

𡗗

𡗘

𡗙





都康州	高武土州	歸順州	自 五 日 人 三 言
<small>蠻地</small>	<small>蠻地</small>	<small>蠻地</small>	
都康州 <small>屬橫山寨</small>	向武州 <small>屬芒州橫山寨</small>		
都康州 <small>屬田州路</small>	富勞縣	向武州 <small>屬田州路</small>	
武林縣		歸順州 <small>元末置</small>	
都康州 <small>初沒於儋 建文初復 置直隸廣 西布政司</small>	永樂初省	歸順州 <small>初廢弘治 九年復屬 總安府嘉 靖初直隸 廣西布政 司</small>	
	洪武中荒 廢三十五 年復置後 省入州	向武州 <small>初改置向 武軍民千 戶所三十 三年復置 州直隸廣 西布政司</small>	

州土映上州 州土雷下

登地

登地

欽定四庫全書

上映州
屬邑州

上映州
屬鎮安

上映州
初廢為廳
三十二年
復置屬思
恩府

下雷州
屬鎮安

下雷州
廢為下雷
洞

下雷州
初屬鎮安
府嘉靖四
十三年改
屬南寧府

屬南寧府
萬曆十八
年復升州
府仍屬南寧

欽定四庫全書

欽定大清一統志卷三百六十六

鎮安府

在廣西省治西南一千三百五十五里東西距三百四十一里南北距二百十里

思府土田州界一百五十一里西至雲南廣南府土富州界一百九十里南至太平府龍英土州界一百二十里北至土田州界九十里東南至土田州界一百三十五里西南至安南界二百二十里求北至土田州界九十里西北至土富州界二百里自府治至京師一萬一千四百九十五里

分野天文翼軫分野鶉尾之次

建置沿革古百粵蠻地宋於鎮安洞置右江鎮安軍

民宣撫司元改鎮安路屬湖廣行省明洪武二年

改鎮安府屬廣西布政使司

本朝康熙二年改流府屬思恩府雍正七年仍改府

屬廣西省領州二縣一土州四

小鎮安湖
潤寨附

天保縣

附郭東西距二百五里南北距一百七十里東至來議州界一百五里西至歸順州

界一百里南至向武土州界八十里北至土田州界九十里東南至來議州界九十里西南至歸順

州界九十里東北至土田州界九十里西北至小鎮安界五十三里本朝乾隆四年置奉議

州

在府東北二百里東西距一百六里南北距六十五里東至思恩府土田州界一里西至本府

界一百五里南至土田州界四十五里北至土田
州界二十里東南至土田州界三十五里西南至
向武土州界一百三十里東北至土田州界一里
西北至土田州界一百十里宋置奉議州元因之
明洪武五年省入來安府七年復置二十八年改
為奉議衛尋罷衛復置州直隸廣西布政使司嘉
靖間改屬思恩府 本朝
雍正七年改屬鎮安府 歸順州 在府西南七十
百六十九里南北距一百五十五里東至本府界
四十四里西至小鎮安界一百二十五里南至安
南界六十五里北至思恩府土田州界九十里東
南至朔潤寨界八十五里西南至安南界八十五
里東北至本府界四十五里西北至小鎮安界一
百五十里元置歸順州明初廢為歸順峒宏治九
年復置州屬鎮安府嘉靖初直隸廣西布政使司
本朝初屬思恩府雍正七年改設流官仍屬鎮

女府 **向武土州**

在府東南一百六十里東西距九十五里南北距一百里東至太平府鎮遠

土州界十五里西至本府界八十里南至都康土

州界二十里北至思恩府土田州界八十五里東

南至太平府龍英土州界二十里西南至工映土

州界四十里東北至思恩府工林土縣界八十里

西北至奉議州界四十里宋置向武州屬邕州

山峇元屬田州路明洪武間改置向武軍民千戶

所三十三年復置向武州直隸廣西布政使司

本朝初屬思恩府雍正七年改屬鎮安府 **都**

康土州

在府東南一百九十里東西距十五里南

北至向武土州界九里南至龍英土州界七

里西至向武土州界六里東南至龍英土州界五

里西南至工映土州界七里東北至向武土州界五

里西北至向武土州界五里宋置都康州屬橫山

寨元屬田州路明洪武間為夷獫所據建文元年
復置直隸廣西布政使司 本朝康熙三年改屬

思恩府雍正七年

上映土州

在府東南一百五十里
東西距四十里南北距

三十三里東至太平府龍英土州界三十五里西

至向武土州界十五里南至下雷土州界二十五

里北至都康土州界八里東南至龍英土州界十

八里西南至下雷土州界二十里東北至都康土

州界六里西北至向武土州界十四里宋置上映

州屬邕州元置鎮安路明洪武初廢為工映峒萬

歷三十二年復置州屬思恩府

下雷土州

在府南
少東一

本朝雍正七年改屬鎮安府

百六十里東西距八十里南北距一百里東至太

平府龍英土州界四十里西至安南界四十里南

至太平府安平土州界五十里北至向武土州界

五十里東南至安平土州界四十里西南至安南

界四十里東北至工畷土州界四十里西北至湖
潤寨界二十里宋置下雷州元因之後廢為下雷

峒明初屬鎮安府嘉靖四十三年改屬南寧府萬
曆十八年復升為下雷州本朝雍正十年改屬

鎮安府
小鎮安 在府西北距一百五里東西距一百六十
里南北距一百六十里東至思恩府

土田州界七十里西至雲南廣南府土富州界九
十里南至歸順州界一百八十里北至土富州界

四十里東南至歸順州界五十里西南至歸順州
界一百五十里東北至土田州界八十里西北至

土富州界四十里即故鎮安洞地明永樂中分置
土州屬思恩府後廢本朝雍正七年地屬鎮安

府
湖潤寨 在府少東一百八十里東西距四里南
北距五十里東至下雷土州界二里西

至歸順州界二里南至安南界二十五里北至本
府界二十五里東南至下雷土州界二十五里西

南至郟順州界三十五里東北至下雷土州界十八里西北至向武土州界二十二里明置土巡檢以岑氏世襲屬南寧府
朝雍正十年改屬鎮安府

形勢高峯峻嶺環帶左右雷高據其左馮鞍翼其右

明統志

風俗性資梗執情義垂疎婚姻以牛酒為聘

明統志

地

生嵐瘴民多疾病民無定居務農為業開山耕種

三年一換

新志

城池鎮安府城

土墻周一里二百九十步門三

築本朝乾隆元年改建石城
奉

議州城

土牆西南北三面長一里三百五十步
東面江本朝康熙九年因舊址築

歸

順州城

土牆無城本朝乾隆十九年改建
石城周三里一百四十四步門三

向武

州城

土牆周一百五十丈
門一明萬厯間築

都康州城

石垣宋築周
一里六十六

步門三無濠有小溪
曲流南北兩門間

上映州城

城四圍倚山為險
唯北面平衍因石

為牆內有土牆周里許宋
築正南一門無雉堞濠塹

下雷州城

宋建石砌內外
二重內城周二

百十四步外城周圍約二百二十
六步東南北各一門西面倚山

小鎮安城

土垣
明建

學校鎮安府學

在府治東北本朝康熙七年建
正九年重修入學額數十二名雍正

十年題除歸順州外漢
土童生俱錄入府學

歸順州學

在州城東本
朝雍正十一年

建入學額
數四名

秀陽書院

在府城東關
平建又天保縣

本朝乾隆十
四鄉俱設有

社學歸順奉議工峽下
雷等州俱設有義學

戶口

人丁十萬零五千
六百六十七丁

田賦

共田地一千四百四十三頃
八十八兩六錢九分五厘
零米三十三石一斗

七升六
合零

山川雲山

在府署後形勢環抱層疊如
雲旁有獨秀峯峻插天表

天保山

在
天保縣

北三十里舊名響泉山明初土知府岑天保卒塋
山下土人思之因以名山清泉澄澈白石危削名
天保
以此扶蘇山
在天保縣東十五里相傳為天下十
大名山之一其巔可望見日出處

東山

在天保縣東四十里奇峯絕壁高峻插天又東為崇山層巒疊翠高出雲表下有龍泉隘

馬鞍山

在天保縣西三里山有神異土俗遇水旱輒祈禱於此

敢山

在天保縣西十

五里下
有泉水

西山

在天保縣西十里秀若翠屏夕陽返照爛然奪目

梅山

在天保縣

西三十里山下有水流入馱命江

鑿山

在天保縣西七十八里峯巒秀麗林木幽深工有石

洞來流不竭居人資以灌漑

倫山

在天保縣南九十里峯巒巖翠工逼天際近向武州界又

稍南為盤石山四山環拱中有洞方廣五六里中聳一峯蔚如玉筍郡稱奇景

芭筆山

在天

保縣北工有數峯相連

馬涼山

在天保縣北九十

高更山

在

譏州西三十五里四面
摩山連接東西穿徑

更梯山

在奉譏州西七十里石徑危峭遊玩

者架梯棧以行郡志高
更山更梯山俱作更
啼沙山明統志在奉
議州南十里破山

在奉議州南十里地接土田州
界中有一徑破分山脊故名
蓮花山在奉議州
北三十里

形如蓮花
石門山在奉議州明統志在奉議州東
南六十里郡志在州西南一百

里勢若闕靴懸崖
蒼崖山在歸順州東十里阜立
田間其形如笋高不可

有岩洞
騰烟山在歸順州西十里一山突兀峭壁
環其三面下有澗水深數十丈流

分三派各
嶺衛山在歸順州西一百五十里有榮勞
峒地高聳綿亘擱隔交趾為一

州護衛
獅子山在歸順州南二里其形如獅橫卧
江心二水分流其旁為一州鎖水

之
勝排磨山在歸順州南三十里峭壁百
餘文下有泉水流入蓮塘魁嵩山在

順州北九十里山勢高聳**邕遠山**在歸順州東南八十里懸崖

下如白練然**鳳凰山**在歸順州西北二里山頂有石峨如鳳冠故名竹木森茂

百鳥叢集唯**照陽山**在歸順州西北一百五十里鷹鵝未嘗至

聳峭壁險熾無路可工中有石洞正舍朝旭**武城**虛敞清幽可坐百人洞西達小鎮安峒界

山在向武州東四十五里**個豪山**在向武州南十里尖峯峭石下有小岩

獨隆山在向武州北四里平陽獨峙石壁嶙峋中有三岩俱懸梯而上**上旱山**在

武州北十五里下有泉**塘濱山**在向武州東北五十里山下有峒每遇朔望嘗聞鼓吹聲

下有泉流**坡州山**在向武州東北九十里明統志魚不可食在舊富勞縣北三里山形如虎

一名虎山 **沁透山** 在向武州西南二十里峯巒層層叠與工映州分界大乃溪出此 **伏店**

山 在都康州東一里 **獨山** 在都康州東四里舊州後屏也一山獨立故名 **邑望山**

在都康州東七里石峯嵯峨人迹罕至 **鞏佛山** 在都康州西六里仙橋水出此又鵝咋山

在州西北六里 **隆蒲山** 在都康州北為州治後障蒼翠如屏林木陰翳 **妙訣山** 在

康州北二里聳插霄漢為一州之望 **昂獨山** 在都康州北八里山下有穴名龍潭又名顯山

在州北十里 **布灘山** 在都康州西南下有布灘潭 **邑風山** 在上映州治東附城

又布底山在州治南附城下俱有泉 **軒山** 在工映州南四十五里 **地軸山** 在下

南一里 **天關山** 在下雷州北一里 **末山** 在小鎮安西三十里山勢綿亘山外即雲

南 **大魁山**

在小鎮安西北五里在魏高嶺

雷高嶺

在府南八十里跨連工映

州界密嶺高 亘儼如界限

連珠嶺

在奉議州西北三十里迤邐平步四十餘里

蒼孟

嶺

在向武州東二十五里高峯 壘嶂四時烟霧入跡罕到

黑巖

在府南一里石室幽暗入

者速不能出

感馱巖

在府西四百五十里明統志周二十餘丈中有石柱大如盤又名盤

石岩其側 有箕安洞

歸順江

在府城之西歸順河側舊志其源出梅山東入馱命江

馱

命江

在府城南五里源出馬鞍山東流經奉議州南滿也江以地有滿也城故名東流入右

江兩岸皆山中多亂石不通舟楫

右江

在奉議州東北自田州流入東南入上林土縣界

枯溶江

在向武州南二十里源出個蒙山東流徑上林土縣界入石江

泓滄江

在

武州北明統志自太平府流入與多罕泉枯落江
合新志一名火乃溪源出淦遠山下東北流遠州

治前又東南經舊州南
至工林土縣界入右江
芭爐江 在都康州北明統
志在州西四里新

志謂之芭營水源出州西北芭營地穴湧出
名曰龍潭溪流成川東入龍英州界合通利江

黑洞水 在府城南二百餘步明統
志洞中有水長流不竭
龍潭水 在歸順
州東北

一里源自山下石穴湧出長流成川統
州而南入交趾高平府界不通舟楫
鵝泉水 在

順州西十五里源出平地相傳昔有神鶩攪田間
溝溢成潭深十餘丈濶數倍之泝流成川上有小

山林木蒨蔚極為幽勝
其水東南合龍潭水
流珠水 在歸順州東南八
十里源出芭遠山

如珠璣磊落而下南流經湖
澗寨界西下雷州東合邏水
邏水 在雷州南又東
南入平安州界

仙橋水

在郡康州西六里接上峽州界源出犂佛山麓穿過仙橋繞州治前與布灘伏店二

潭水合流入龍英州界又布灘水在州西南源出

布灘潭遠迤里餘合仙橋水又伏店水在州東源出伏店山穴南

末山水 在小鎮安西北四十里從山穴湧入仙橋水 末山南流與勞山水合入

吉烈水 在小鎮安北四十里從山穴湧出北流合大魁山水入雲南界

大旱 在府城西一百里

泉 在府城北二十五里源出

呬桑泉 在府西一百里

呬泉 在郡康州

邕風泉 在上峽州邕風山下又呬

湧出夾州治而北合流又西南流
入龍共州界州中田時賴其灌溉
三十五里又里賴溝在州東南五
十五里潞酒不常皆與四州接界

播龍溝

在奉議州東北

古蹟鎮安故城

在府西鎮安洞元志秦定三年縣安
總督岑修廣為其弟修仁所攻來告

命湖廣行省辨治之通志明洪武初土官岑天保
為附世襲知府設流官首領佐之二年以舊治僻
遠移治蔡凍州改鎮安府明末土官故絕府為窟
州沈文崇所據本朝順治十八年討平之康熙
二年改置流官設通判管府

奉議州故城

在今

事雍正七年省通判設知府
州東南明統志宋置州屬廣西經畧安撫司元屬
廣西兩江道宣慰司舊城在州東十五里元大德
間築洪武初遷於此石林村遺址尚存土夷考明
洪武初為奉議土酋竊據七年向武土官黃志威

招撫有功。唐轄州事。世襲。後土官故。紀改設流官。州判掌州事。舊志有故州治在今州東南五十里。

右江東岸

歸順州故城

在今歸順州南。土夷考明。永樂八年鎮安知府岑志。

剛分其第二子岑永福領歸順峒事。傳于瑛。屢平。

兵報。劾宏治九年都御史鄧廷之奏言。歸順峒舊。

為州治。洪武初裁革。令其峒主每効勞於官。乞復。

設州治。授以上官。知州從之。仍增設流官吏目。佐。

之屬鎮安府。嘉靖初又以瑛子岑璋奏請改屬布。

政司。新志。舊州治在今州南十里。明宏治間築。

本朝初移治計甲。即故計峒也。改屬思恩。

府岑氏世襲。如故。雍正九年改設流官。向武州。

故城

在今州西北五里。元築。延祐間遷於邕。林村。故址尚存。上夷考。宋皇祐中有黃氏。隨平儂。

智高。因置向武州。為上官世襲。明洪武二年。黃志。

威歸附。仍世襲。知州七年。以志威有功。唐轄。奉議。

州及富勞縣皆世襲宏治中奉議改流官而向武
富勞羈縻如故新志州舊有土城在州甲萬厯四

十五年為土田州侵劫殘破因遷治

於乃甲東去故治州甲四十五里

都康故州

今在

都康州東土夷考宋時有馮氏世襲知州明洪武

初夷獠作亂酋長馮原保出奔詔撫遷其子進福

以安集氏夷後復置州以授進福子斌世襲知州

設流官吏曰佐之新志宋州治在今州南四里舊

有上坦祥興中向武龍英二州侵

下雷故州

今下

占因遷治於隆浦山下即今治

治上夷考下雷州始自宋許天全隨狄音征蠻有

功于上知州世襲後以失州即廢州為峒明洪武

初峒長許永通歸附調征有功仍予世襲萬厯中

以地通安南復升為州設流官吏曰佐之本朝

康熙十八年裁吏目

小鎮安故州

小鎮安舊治通

欽定四庫全書

卷三百六十六

樂初分岑氏世襲如故弘治
中移治於鹿蜜甲即今治
武林廢縣 在向武州東
十里明統志

元置永樂中
省入富勞縣
富勞廢縣 在向武州東
北三十里元置洪武

間設於獠三十五年復置復併入向武
州新志今名勞甲在州東北六十五里
上映峒 在

上映州治上夷考宋皇祐中許公順以平儂智高
功授知州世襲明洪武五年許雲程以其叔邦華

潛謀奪位出奔夫印遂廢為上映峒仍屬鎮安府
使雲程叔朝卿管峒事萬厯三十二年許尚爵以

從征功復升為上知州而未頌印崇禎十年許桂
芳又以平柳州功始得州印 本朝順治十六年

許國泰歸附
仍予世襲
祿峒 在歸順州
西十四里

關隘蓮花關

在奉議州北蓮花
山與田州接界

照陽關

在歸順州西
北一百二十

里接小鎮安界
隴桑隘
在府東四十里崇山下接奉議州界
鑿隘
在府西七十八里又

得賦隘在府西北八
倫隘
在府南八十里倫山接向武州界
馬涼

隘在府北九十五里接田州界
義漕隘
在歸順州東南八十里接湖潤寨界又有芝餅

隘在州南八十里俱有兵防守
頻洞隘
在歸順州東南六十里又榮勞隘在州西七十里也

隘在州南六十里上勾隘在州西南七十里皆接交趾高平府界有兵防守
那耨隘
在

武州東五里又供隘在州西十里州境無險可憑
明萬曆四十五年始於東西衝路橫築石墻十餘

文中開門徑以為堵禦有兵防守
叫空隘
在柳康州東北六十里與向武州接界
湯士

隘在江映州東二里又乃隘在州西五里
穿巖隘
在州東北六里

在下雷州西南四十里接文趾上琅州界 **平孟隘** 在小鎮安西南相近

隘在城西供外連交趾有兵防守

津梁南定橋

在府南又有兩橋觀橋

積福橋

在府北相近又有接送橋

大石

橋

在府城南門外墜水經其下雍正十二年知府孔傳堂建

通濟橋

在奉議州東二里

仙橋

在都康州西鞏佛山與枯四嶺對峙山脚相連中斷一垠溪流成川工有石版橫覆天然

成橋湖二丈長三倍之相傳古有仙人遊此

伏濟橋

在工映州東北

堤堰那盜陂

在府東三里潞水溉田

蜀空陂

在都康州西自壚泉水湧流築為陂

與州南黎塘皆 **蓮花塘** 有灌溉之利

在府城南五里明統志其

水四時不涸灌溉之利甚

溥

陵墓明岑天保墓

在府城東北三十里天保山麓法武初投鎮安土知府世亂保境息

氏世治恪恭奉工築城垣立法度勸農桑郵孤寡民懷其德遂以其名名山本朝康熙年間郡民

請立祠

祀之

宋公墓

失其名明季為奉議州判勤勞王事因征蠻寇死葬於州前街之左

本朝康熙間州判刁

玉為立碑碣置田祭掃

名宦

本朝胡播思

廣濟人康熙十九年授鎮安通判時雲南土富州沈文崇之子紹基復作亂括

府城播思批任不得入隨具文請兵議勸賊聞風竄据上甲馬隘官兵未集賊復擁眾陷城與把總

知事皆被執措思咬牙

邵銓

南陽人雍正四年在

噴血厲聲罵賊皆被害

文置伏莽劫客漸復糾眾揭獮自號傲國公銓請

發兵身先士卒直搗賊巢討平之商氏鑄沐思石

於道口以

孔傳堂

曲阜人雍正八年知府事時初

志不忘

堂勵精振作革陋弊新文廟制祭罷設義學並社

學公餘詔諸生講明大義又捐俸建大石橋於城

南即民至今懷之

人物

本朝岑統魏

鎮安人康熙十九年逆賊沈紹基再破

府城殺通判後漢土兵平集賊竊府印

道踞麗暮峒時急圍忠毀印督將懸賞募能計取

者統魏與黃志福韋天錫共志賊議拘軀慮募白

督將曰印可得賞不敢進願請輔行二人如印得
當速進兵我三人自為計也遂詣賊巢詭出印賊
疑不與三人慷慨誓曰願以身質如印去而圍不
解軀命在汝手乃出印授輔行者兵遽進賊恨三

人結已弛倫

皆腰斬之

李日瑤

向武州人康熙初吳逆變土
田州乘勢侵向武時日瑤為

鎮甲目役上官命率上兵禦

之曰瑤奮不顧身力戰而死

韋天憐

鎮安人幼孤
奉孀母至孝

母疾急醫不為下劑天憐哀懇醫給之曰此非藥

餌能救除割肉可療天憐遽持刀袒衣令妻割妻

不忍乃自割股肉

作羹進母病果瘳

列女明李氏

土官李琮女適歸順土官長子岑瑤瑤
為其弟所害李大歸母家誓不改嫁日

夜嘗鎖門戶紡績

自養守節以終

本朝岑氏

字如寶鎮安府土官岑吉祥之女因父母無子不忍嫁再三諭之如寶泣訴誓明已

志卒不字岑

章光燦妻黃氏

鎮安人適郡守目年宗子光燦燦仍為首

養終其身

目歸順官目忌其能誣以事委官提訊燦枉死氏年二十六赴省控訴歷三載卒自寬撫于天憐成立

許富妻梁氏

鎮安土目梁成女富故歸順州入順治初歸順鎮安互相攻殺富密與歸

順約為內應土府覺之急遣成擒捕成贖女歸告以實且慰之曰兒尚少艾不患無佳婿也氏伴諾

至暮潛歸哭語夫曰禍至矣我忍含爾而苟活于成隨引土兵至氏與富俱死于火 岑統巍

妻黃氏

鎮安人夫統巍入賊巢賺印遇害氏聞痛哭幾絕適年或諷他適氏曰吾夫以義死

不相徙地下若以藐孤耳若等速我死耶自是無敢言每歲時及統巍致命辰必設祭哭盡哀世人

皆嘆息江下又同邑黃必金妻黃氏黃當妻農氏
黎正元妻韋氏黃漢妻黎氏許帥妻黃氏岑若嵩

妻黃氏皆夫早亡
守節先後 旌表 梁應中妻黃氏 早亡甘貧守節 歸順州人應中

黃衮妻王氏

向武土州人衮土州官弟未娶時已
納妾生男女各一妾亡娶氏年甫十

九七月而衮歿撫遺腹子及妾子成立又同州韋
應茂妻鄧氏早寡守節孝養撫孤又土官族黃道
表女王氏母孀居弟幼氏灌園
養母至老不嫁並先後 旌表

土產方竹

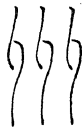
歸順奉議
二州出

蠟

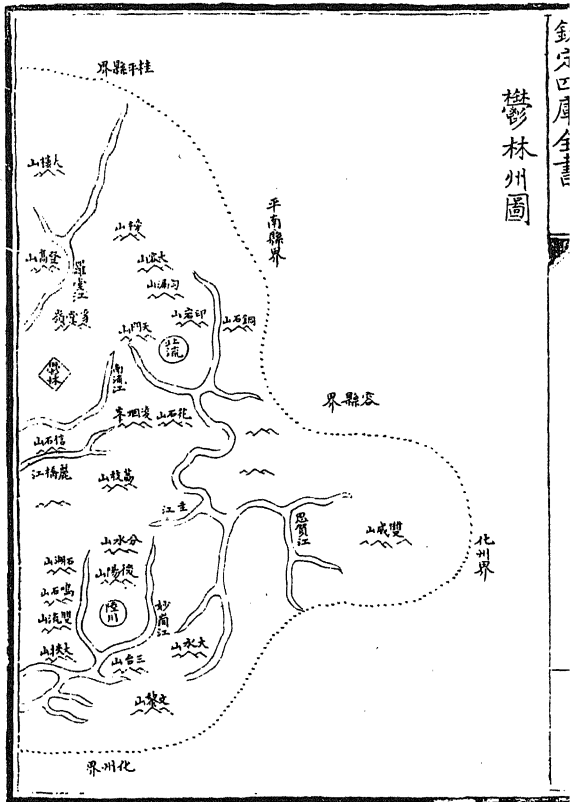
降香

鎮安
府出

欽定大清一統志卷三百六十六



樹彭林州圖



鬱林州表

鬱林州

鬱林州表

	兩漢	
	三國吳	
	晉	
	宋	南流郡 <small>東晉葛超</small>
	齊梁陳	南流郡 <small>梁陳時省</small>
	隋	南流郡 <small>初廢郡更</small>
	唐	南流縣 <small>武德四年</small>
	五代	南流縣 <small>開寶七年</small>
	宋	鬱林州 <small>開寶七年</small>
	元	鬱林州 <small>洪武五年</small>
	明	鬱林州 <small>洪武五年</small>

方度縣
宋置為郡

方度縣
郡治梁陳時廢

定川郡
齊置

定川縣
初廢郡更

定川縣
武德四年

定川縣
開寶七年

南流縣
武德四年

南流縣
開寶七年

南流縣
洪武五年

南流縣
武德四年

南流縣
開寶七年

南流縣
洪武五年

鬱林州
開寶七年

鬱林州
洪武五年

鬱林州
洪武五年

宕川縣

宕川縣

開寶中置

屬潘州後

屬中州

容山縣

容山縣

開寶七年
併廢入南
流

永淳初置

安仁縣二

年置平琴

州兼領懷

義福陽古

符三縣並

拱初州廢

神龍三年

復置天壽

初曰平琴

郡至德二

載改安仁

縣曰容山

乾元初復

曰平琴州

建中二年

州廢以諸

縣屬黨州

黨州寧仁

黨州

廢

博白縣

政定四庫全書

郡 永淳初改古靈洞買善勞縣 永淳初置州治魚領撫安善文寧仁三縣 白州南昌郡 武德四年置南州旋改名屬領南道 博白縣 武德四年改名為州治又置大郡縣屬燕州員觀六年屬白州十二年省

善勞縣 白州 屬南漢

郡 屬廣南西道南渡後廢 博白縣 州治南宋屬蘇州 俱省入南

博白縣 博白縣

北流	
金浦縣地	
北流縣 齊永明六年置 後廢	
北流縣 屬金浦郡	
北流縣 武德四年置 銅州員	建寧縣 武德四年置并置即 平同潭淳 良龍峽等 縣屬西州 貞觀中省 郎平淳良 二縣
北流縣	周羅縣 初置蜀南 州 龍池縣 貞觀中置 山州領龍 池盆山二 縣天寶初 曰龍池郡 建中開州 縣俱廢
北流縣 屬容州	周羅縣 開寶中省
北流縣	建寧縣 開寶五年省
北流縣 洪武十年 改屬鬱林	

金浦縣地

開寶五年省

縣

及定日車全馬

為縣

初改容
州為四普
寧元和中
州廢縣

武德四年
屬銅州
尋屬容州

陵城縣

陵城縣

初改屬禹
州開寶五
年廢

禹州溫水
禹州

開寶五年
廢

郡

乾封二年
置東齊州
總章二年
更名屬嶺
南道

我石縣

我石縣

開寶五年
廢入北流

總章二年
析溫水置
為州治

州

三

欽定四庫全書

興業	
布小縣地	
興業縣 麟德二年 析石南置	<p>大歷八年 賀州舊嶺 南道</p> <p>龍化縣 武德五年 置屬濼州</p> <p>龍豪縣 武德四年 置屬南州</p> <p>南河縣 武德五年 置屬雜州</p> <p>南河縣 後屬順州</p> <p>南河縣 後屬順州</p>
興業縣	<p>龍化縣 廢</p> <p>龍豪縣 廢</p> <p>南河縣 廢</p>
興業縣 開寶中為 州治至道	
興業縣	
興業縣	

縣

吳置陰平郡
縣屬鬱林

鬱平縣
太康元年
改置

鬱平縣
鬱平縣
鬱平縣
鬱平縣

石南郡
石南縣
石南縣
陳置

隋末蕭銑
置興德縣
尋廢

興德縣
武德四年
復置鬱南
尹州尋為
貴州又改

鬱平縣
初屬南尹
貞觀後屬
鬱林州

鬱林州
麟德二年
分置鬱州
乾封元年
改名鬱南
南道

鬱林州

鬱平縣
州治

二年州徙
縣屬
開寶五年
移州治興
業省鬱平
縣入之

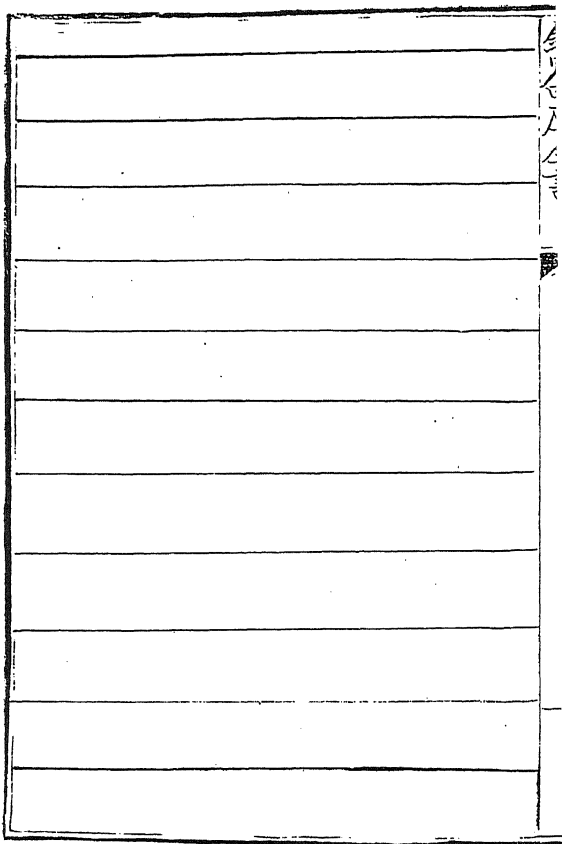
屬魏州

潭栗縣

唐置屬魏州

潭栗縣

省



卷之七
八
九
十

欽定四庫全書

欽定大清一統志卷三百六十七

鬱林州

在廣西省治西南九百七十里東西距二百五十里南北距二百九十里東至梧州府容

縣界六十里西至廣東廉州府合浦縣界一百九十里南至廣東高州府化州界一百七十里北至潯州府桂平縣界一百二十里東南至化州界二百二十里西南至合浦縣界一百四十里東北至潯州府平南縣界八十里西北至潯州府貴縣界九十五里本州境東西距七十里南北距一百四十里東至北流縣界三十里西至興業縣界四十二里南至陸川縣界二十里北至潯州府桂平縣界一百二十里東南南至陸川縣界二十五里西南至興業縣界二十五里東北至北流縣界七十里西

欽定四庫全書

卷三百六十七

北至貴縣界五十里自州治
至京師八千七百四十里

分野天文翼軫分野鷄尾之次

建置沿革古百粵地秦桂林郡地兩漢至晉為鬱林

合浦二郡地

漢鬱林郡治布山縣在今潯州府

劉宋分置南流郡

齊又分置定川郡梁陳時省南流郡隋平陳廢定

川郡為定川縣屬合浦郡唐武德四年分置南流

縣屬容州貞觀十一年徙牢州治南流兼領定川

縣天寶初曰定川郡乾元初復曰牢州屬嶺南道

五代屬南漢宋開寶七年廢寧州省定川縣入南

流縣屬鬱林州

時州治興業

至道二年始徙州治南流

屬廣南西路元曰鬱林州屬廣西兩江道明洪武

五年省南流縣入州屬梧州府

本朝雍正三年以州直隸廣西省領縣四

博白縣

在州西南九十里東距一百七十里南距一百四十里東至陸川縣界七十里

西至廣東廉州府合浦縣界一百里南至廣東高州府石城縣界一百二十里北至本州界二十里

東南至石城縣界一百二十里西南至合浦縣界九十里東北至本州界三十里西北至興業縣界

欽定四庫全書

欽定大清一統志
卷三百六十七

二

七十里漢合浦郡合浦縣地唐武德四年析合浦
地置博白縣兼置南州六年改州曰白州天寶初
曰南昌郡乾元初復曰白州屬嶺南道五代屬南
漢宋仍曰白州南昌郡政和初州廢縣屬鬱林州
三年復故紹興六年州復廢縣仍屬鬱林州元明
因之本朝初屬梧州府雍正三年還屬鬱林州
北流縣在州東四十里東西距三十里南北距二
百八十里東至梧州府容縣界二十里西
至本州界十里南至廣東高州府化州界一百八
十里北至潯州府平南縣界一百里東南至容縣
界七十里西南至高州府茂名縣界一百八十里
東北至容縣界三十里西北至本州界四十里漢
合浦縣地南齊永明六年置北流郡梁陳間廢為
北流縣隋屬合浦郡唐武德四年於縣置銅州貞
觀八年改容州開元中升為都督府并置容管經
畧使天寶初曰普寧郡乾元初復曰容州元和中

徙州治普寧縣仍屬焉五代宋元因之明洪武十
年改屬鬱林州本朝初屬梧州府雍正三年還

屬鬱

陸川縣

在州南七十里東西距九十五里南
北距一百五十里東至北流縣界四

十五里西至博白縣界五十里南至廣東高州府
化州界一百里北至本州界五十里東南至化州

界一百十里西南至高州府石城縣界一百十里
東北至北流縣界五十里西北至博白縣界五十

五里漢合浦縣地南齊置陸川郡梁陳間廢為陸
川縣隋大業初省縣入北流唐武德四年復置仍

曰陸川縣屬南宥州尋屬禺州唐末改屬容州五
代宋元因之明洪武四年改屬鬱林州本朝初

屬梧州府雍正三
年還屬鬱林州

興業縣

在州西六十里東西距
八十里南北距八十五

里東至本州界二十里西至潯州府貴縣界六十
里南至博白縣界三十里北至貴縣界五十五里

東南至本州界二十里西南至廣東廉州府合浦
 縣界五十里東北至本州界五十里西北至貴縣
 界二十五里漢鬱林郡布山縣地三國吳分置陰
 平縣屬鬱林郡晉太康元年改曰鬱平宋齊至隋
 因之唐初屬貴州麟德二年分置鬱州又析置興
 業縣屬之乾封元年改曰鬱林州天寶初曰鬱林
 郡乾元初復曰鬱林州屬嶺南道五代屬南漢宋
 開寶五年移州治興業省鬱平入之至道二年又
 移州治南流以興業為屬縣元明因之
 本朝初屬梧州府雍正三年還屬鬱林州

形勢襟帶潯梧控扼蠻越山川環亘嶺表奧區州志

風俗知學務耕民俗儉朴祝穆方輿勝覽民業於田逐末者

少納聘用檳榔疾病無醫藥新志

城池鬱林州城

周二里一百六十步門四有濠宋博

白縣城

周二里六十步門二明成化初

北流縣城

周二里三百步門三陸川縣城周一里一百六十
有濠明成化初重築
陸川縣城周一里一百六十
有濠明成化初重築

化中增築本朝興業縣城周一里一百九十步
順治康熙中屢修
興業縣城周一里一百九十步
有濠明宣德時

學校鬱林州學

在州治西本朝康熙初因
舊址重修入學額數二十名博白縣

學

在縣治西南明嘉靖中遷建
本朝康熙中重建入學額數十二名

北流縣學

在縣

治東本朝康熙元年

陸川縣學

在縣城北明嘉
靖中遷建本

朝順治康熙中屢興業縣學在縣治東明成化十
修入學額數八名年遷建入學額數八

名又州縣俱設有義學社學

戶口

原額人丁三萬五千三百零二滋
注入丁十八萬六千二百九十

田賦

官民田地山塘共一萬零九百九十三頃二
二畝六分六厘零額徵地丁銀四萬六千二百
零九兩五錢四分三厘額徵銀三百九十八兩四錢六分
一畝一分三厘額徵銀三百九十八兩四錢六分

零四厘

山川大樓山

在州北七十里又榜信石山在州東南
山在州東北三十里二里一名

牢石墩舊唐書地理志牢石高四十丈周二十里
牢州以此名明統志坡上有平石又有夾石形如

鐘側立，舊經云：每歲秋日，鄉人共荔枝山。在州東。候此石若雲氣覆之，其歲必稔。

屏障州天馬山。在州東南三十里。上有天馬岡。銅鼓山。在州西南七十里。西

臨南流江水流。寒山。在州西北三十里。王尉陀遣人入山採

橘，經七日方回。問其故，云：山中大寒，不綠。鷓鴣山。在

西北三十五里。厥土青黃，冶者取土煉鐵，為釜。通志作綠。鷓鴣山。在博白縣

百餘丈。唐李靖南征，洞房山。在博白縣東十五里。嘗駐兵於此，因名。

綴乳丹碧，凝霧山。在博白縣東二十五里。山勢屹麗，若雕房。

鳳飛山。在縣東百里。又雙角山。在博白縣西十五里。兩峯角立，九域

志作二角山下有綠珠井李昉太平廣記梁氏之
居舊井存焉汲飲者必誕美女里間以美女無益

遂填以
巨石 綠羅山 在博白縣西二十里
高聳綿亘周迴百里 伏割山 在博

西四十里 鸚鵡 飛雲山 在博白縣西六十里
孔雀多出其中 山勢崇峻常有雲氣 木僕

山 在博白縣西七十里險峻 乳石山 在博白縣南
峭削頂有巨石方可丈餘

乳如華蓋 九岐山 在博白縣南七十里
下有泉 層巒複嶂分為九峯 蟠龍山 在

白縣南八十里蜿蜒 大荒山 在博白縣南一百五十
蜓蒼翠周百餘里 里周圍數十里樂史太

平寰宇記山上池中有婢妾魚大如楸兩翼
及臍下有三條似練帶長四尺搖動有光 凌青

山 在博白縣東南五十 天馬山 在博白縣西南二
里水流為鵝山江 十五里為邑下關

宴石山

在博白縣西南六十里方輿勝覽其山皆盤石壁立峭絕北臨大江下有流泉相傳

越王宴遊處

銅石山

在北流縣東十五里上有銅湖出硃砂水銀

會靈臺山

在北流縣東二十五里臺高百餘丈有石洞中甚明敞外壁峭削惟一徑攀援而上頂有飛泉懸崖

下注稍東有龍井祈禱輒應

天門山

在北流縣西十里

大容山

在北流縣北二

十里南流江出此詳見梧州府容縣

峩石山

在北流縣東南百里羅水出焉

雙威山

在北流縣東南二百五十里思賀江出此

勾漏山

在北流縣東北十五里方輿勝覽其巖穴

勾曲穿漏故名平川中石峯千百皆矗立特起明統志山有寶圭洞道書第二十二洞天也洞有三

石室相傳葛洪嘗於此修煉

綠藍山

在北流縣西北三十里為大容山支隴容江之源出

馬東山

在陸川縣東三里峯巒秀麗中有

文龍山

在陸川縣東十里水流為

謝仙山

在陸川縣東三十里八峯分列

上有龍潭湧泉

鳴石山

在陸川縣西十里山勢聳峻中有大石扣之有聲亦

名鼓石山相近曰鳳凰山形

文黎山

在陸川縣南五十里產黃

白藤山下水流潑

後陽山

在陸川縣北一里層巒疊嶂起伏不一

分

水山

在陸川縣北五里水分二派一南流至縣東南為妙洞水一北流匯回龍水入鬱林州合

江流石袍山

在陸川縣北二十里窠宇記山多竹木蒼翠如袍舊志上有淵潭旁為石

巖又名金坑山

在陸川縣東南十里下有溪沙大石湖山

大

這山

在陸川縣東南三十里

白羊山

在陸川縣東北二十里

宇記山色潔白四面懸絕上有飛泉
下有勾芒木土人取其皮績以為布
黃箭山 在陸川縣

東北六里 雙流山 在陸川縣西南二十里
相傳唐龍豪縣治此又伏波山在

縣西南四十里 東斗山 在興業縣東十里
北十里二山對峙相接者又有東

山絕頂有泉從石 芍翁山 在興業縣東二十里
壁飛下凡百餘仞 里水流為龍母江 鐵城

山 在興業縣南十里石壁削立險固若城中平
容數百家上多石竇泉流不竭有四門惟東門

可通人行南有土基約四丈相傳為古
敵樓西北多石艱阻難行石皆鐵色 綠陰山 在

業縣南二十里一名甌山有
大榕蔽數十畝鳴水遠其下 葵山 在興業縣北十

井萬石山

在興業縣西南十里峯巒錯落如烈東石然其下流澗詰曲土人修禊於此

門嶺

在州東一里

兩道嶺

在州南十五里峯巒尖削為博白陸川分道處

勇塘

嶺

在州北一里為州後鎮又推來嶺在州西二十里伏牛嶺在州西南五十里

流山嶺

在州北五十里崎嶇險阻山賊出沒為州境險要

登高嶺

在博白縣東一里每歲重九士

民登陟宴賞

將軍嶺

在博白縣北十里宋狄青討儂智高屯兵於此

綠秀嶺

在博

白縣東南五十里高千仞周三百里下有龍潭旱禱輒應

白子嶺

在陸川縣西三十里下浪

水出馮

翻車嶺

在興業縣北二十五里下臨龍母江山路險巖兩崖陰翳

凌煙峯

在州東三十里孤峯獨聳兩巖中通

水月巖

在州東二十里虛明夾豁澗壑絕勝右接天馮

鈞天 諸洞 張道巖 在州東二十五里 隱仙巖 在州西二

幽邃壁間有元和紫陽巖 在博白縣南六十里 巖十四年來遊七字 洞清虛萬象森列上連

碧崖下瞰清通津巖 在北流縣南十五里 石山疊泉最為幽勝 時有二門南北相對高敞如

闕水流環繞石壁 普照巖 在北流縣勾漏山形如虛明為縣之勝 覆釜登巖却顧則黃陂

翠巖與石峯相間又巖西有獨秀巖 平野中鬱然孤峙石室容數千人 石乳掛壁上如佛像 妙

洞巖 在陸川縣東八里一名東山 白馬巖 在興業

十里巖深廣古州巖 在興業縣南九里 深廣數容數千人 丈巖畔有潭四時不涸 牛

龍巖 在興業縣南十里地 溫居 太上巖 在興業縣 民遇冬驅牛入巖以避寒 南十五里

內有石笋石凹又石掩巖在縣西南五十里
巖口有石如扉闔不可入廣東靈山路經此白石

洞在州東三十里周七十里
道書以為第二十一洞天將軍洞在博白縣南
三十里一名

飛鼠巖石門三重中如堂室有温涼二
泉唐龐孝泰守南州嘗遊此題名其中白沙洞在
北

流縣勾漏山秉燭從竇入俯偃扶伏凡經六七竇
行里餘乃至勾漏甲於天下而此洞為勾漏第一

玉虛洞在北流縣勾漏山西北洞中物象瑩潔如
玉每雲從洞出則風雨從洞入則晴霽如

玉田洞在北流縣勾漏山東明統志洞闕三門明
廣可入內田數畝有石花如玉色田後二

石池中有小石柱坡在州東三里高三丈相傳漢
嶼水潛通江馬援所立今其地亦名馬援

營黃桑峽在興業縣西四十里
抵廣東靈山縣界羅望江在州城西
一名西望

江源出大容山西南
南流入南流江
橋麗江
在州南三十里
源出陸

南四十里
沙田江
在州南四十里
源出博白縣
六

入南流江
在州東南
源出大容山
南流匯綠
羅

望江又南經博白縣
西二里
定川江
在州西南
二

會諸水流入廣東
廉州府界
定川江
在州西南
二

龍川江源出興業縣
葵山東南流
二十里
穿石山

中由石穴流出
經縣西
十里
至縣西南
會通津江

水復東南流
至縣南
八里
左接岑江水
又東南流

匯下鳴水入州界
為定川江
又東南流
合綠鷓水

入南流江
綠鷓水在州西北
四十里
亦綠淇江
在

名鷓橋江源出綠鷓
山南流入定川江
綠淇江
在

白縣東十里
源出洞房山
南流匯陸川縣
下浪水

至縣東南隅
接洗馬江
流經縣南
一里
名飲馬江

以馬搜南征飲馬於此故名一名環玉江又西流
八南流江洗馬江源出登高嶺又小白江在縣南
十里源出雲流山鶴山江在縣南十五
里源出凌青山皆西南流入南流江
白縣西唐恂嶺表錄異白州界有一派水出自雙
角山合容州江呼為綠珠江亦猶歸州有昭君村
取美人生處為名也舊志在縣西北
里源出綠羅山東南流入南流江
北三十里源出綠澄
洞西南流入南流江
源在綠藍山下分二
派一東南流經縣東落桑橋至容縣界
合繡江一西南流入州界合南流江
思賀江在北
流縣東南源出雙威山匯六潭水西北
流至城又東北入容縣界與繡江合
烏江在陸
南一里上流名妙洞水源出分水山南流繞城東
合文龍山水又繞城南匯妙洞巖水又南流合水

車江名烏江復南流匯龍化江龍化江在陸川縣
流入廣東石城縣界合九州江

源出大山名平南江西南流十水車江在陸川
里又名龍化江復西流入烏江縣東南

十里源出金坑山西南岑江在興業縣南八里源
流合妙洞水為烏江出葵山之東南流經

縣城東名通濟江匯慕思江水繞縣東南分二流
一經城南曰通津江一西南流經縣南八里曰岑

江皆西流六潭水在陸川縣東二十里源出謝仙
入龍穿江山北流入北流縣之思賀江

崑崙水在陸川縣東四十里水中有石似崑崙下
流經廣東廉州府石康縣入海按此水

與六潭源流各別通志合為下浪水在陸川縣西
一引其說於六潭水下非是

由子嶺西流入博白回龍水在陸川縣北十五里
縣界匯綠淇江水其上游接喬林登高

嶺二澗水合流而下名曰龍江匯分水山之北流
溯流而西合黃箭水流經鬱林州界入南流江

黃箭水

在陸川縣北二十里源出黃箭山流合回
龍水又畧洞江在縣西北四十里北流入

南流 下鳴水

在興業縣東二十里諸山澗匯流於
此巨石橫截灘瀨飛激如雷下流南

入龍 穿江上鳴水

在興業縣北十里源出苟菑山北流
十餘里曰上鳴水漸折而西繞縣北

翻車嶺下名曰龍母江又西北入潯州府貴縣界
又有西水在縣北四十里亦西北流入貴縣界

馬門灘

在博白縣西南六十里江中漢馬援南征
以江流湍急鑿去其石餘二巨石雙立為

門中流水急勢如奔馬其下四十里又有北勢灘
唐高駢為安南都護平蠻北歸見其湍險屬防遏

使楊林疏浚
之舟行稱便

銅鼓灣

在博白縣北二十里相傳舊
有漢時銅鼓浮在水面有聲

久之復沉明弘治十紫泉在州西南南流江濱有
二年鄉人獲一銅鼓

竇清泉湧出舊名濯纓泉宋嘉定中忽湧紫
水因改今名明洪武間紫水再出又名瑞泉温泉

井在陸川縣妙洞水旁泉自石
竅中出四時温熱冬日可浴

古蹟南流廢縣

今州治本漢合浦郡地劉宋分置南
流郡梁陳時廢唐初復置縣唐書地

理志寧州南流本隸容州武德四年析北流置以
南百步有南流江名之乾封三年來屬又寧州本

義州武德二年以徼外蠻夷地置貞觀十一年以
東北有牢石因更名徙治南流後廢乾封三年將

軍王昶平蠻獠復置宋史地理志鬱定川廢縣在
林州本治興業至道二年徙治南流

西南隋置縣屬合浦郡後廢入北流縣唐武德四
年又析北流置定川縣隸潘州乾封三年屬寧州

宋開寶五年廢寰宇記廢定川縣在廢牢州西北四十五里又有宕川廢縣皆唐置宋開寶中俱省入南流縣舊志定川廢縣在容山廢縣在州西北州西南三十里定川下渡

容山廢縣

在州西北唐永淳初

置安仁縣屬黨州二年析置平琴州治焉兼領懷義福陽古符三縣垂拱三年州廢神龍三年復置天寶初曰平琴郡至德二載改安仁曰容山乾元初復改郡為州建中二年州廢縣皆屬黨州寰宇記開寶七年廢黨州之容山懷義二縣並入南流縣舊志容山故縣在州西北八十里

善勞

廢縣

在州北唐初為鬱林州地永淳元年開古黨峒置黨州領善勞撫安善文寧仁四縣天寶

初曰寧仁郡乾元初復為黨州宋開寶七年州廢縣皆併入南流寰宇記善勞為舊黨州理所在容山縣東二十里廢撫安縣在廢黨州東廢白州今十五里舊志善勞廢縣在州北七十里

廢白州

今博

白縣治唐武德四年以合浦縣地置博白縣於縣
置南州并置朗平周羅龍豪淳良建寧五縣屬之

六年改州曰白州貞觀十二年省朗平淳良大歷
八年以龍豪隸順州如故宋開寶五年省建寧周

羅二縣入博白寰宇記廢建寧縣在博白縣西又
廢周羅縣在縣東九十里通志縣北十五里有廢

朗平縣東南百里有廢淳
良縣今其地名安仁鄉 南昌廢縣 在博白縣南
梁析合浦地

置南昌縣隋屬合浦郡唐初屬潘州貞觀中改屬
白州宋開寶五年廢寰宇記廢南昌縣在博白縣

北九里舊志在今縣南十五里又有大都廢縣亦
在縣南唐初置屬廉州貞觀六年改屬白州十二

年省入 龍池廢縣 在博白縣西南唐貞觀中置山
博白 州領龍池盆山二縣天寶初曰

龍池郡乾元初復故 廢銅州 在北流縣東南一里
建中間州縣俱廢 金龜山南唐武德中

置後徙治普寧故址猶存又豪石廢縣在縣
東唐武德四年置屬銅州貞觀十一年廢
扶萊

廢縣

在北流縣東南唐武德四年析信義縣地置
屬賓州以扶萊水而名貞觀中省乾封中復

置屬禺州宋初與州俱廢寰
宇記在舊州東南八十里
陵城廢縣 在北流縣
東南唐武

德四年析北流置屬銅州尋屬容州宋開寶五
年省入北流寰宇記在普寧縣西三十八里
羅

辨廢縣

在北流縣東南百里唐武德四年置名陸
川貞元中改羅辨寰宇記在辨州西南一

百里宋開寶五
年廢入北流
峩石廢縣 在北流縣東南唐總章
二年析白州溫泉縣地

置以南有峩石而名為東峩州治二年改為禺州
天寶初曰溫泉郡乾元初復曰禺州宋開寶五年

廢禺州省峩
石縣入北流
龍化廢縣 在陸川縣南四十里唐武
德五年析石龍吳川置龍

化縣以龍化水而名屬羅州尋屬辨州大厯八年容管經畧使王翊析禺羅辨白四州置順州治龍

化縣亦曰順義郡宋開寶五年州廢省縣入陸川南河廢縣在陸川縣西

析石龍吳川置南河縣屬羅州大厯八年改屬順州宋初與州俱廢通志廢南河縣在縣西五十里

龍豪廢縣在陸川縣西南唐武德四年析合浦地置屬南州尋屬白州大厯八年改屬順

州宋開寶五年省入陸川鬱平廢縣在興業縣西北四十里三

郡晉太康元年改曰鬱平唐初屬南尹州貞觀後屬鬱林州宋開寶五年省入興業石南廢

縣在興業縣東北五十里陳置石南縣為石南郡治隋平陳郡廢縣屬鬱林郡唐初屬南尹州尋

屬貴州麟德二年分屬鬱潭泉廢縣在興業縣東林州建中二年省入興業三十里唐置

屬鬱林州
宋初廢

興德廢縣

在興業縣南隋末蕭銑析石南縣置尋廢武德四年析鬱

平縣復置屬南尹州尋屬貴州後改屬鬱林州宋開寶五年省入興業舊志今縣南有興德鄉即故

縣
鼓角樓

在州城上宋陶弼有詩

景陸堂

在州治以景慕陸績故名
尋山

堂

在博白縣洞房山宋劉子羽謫居時建

關隘西關

在州西

天門關

寰宇記在北流縣南三十里有兩石相對其間濶三

十步俗號鬼門關漢伏波將軍馬援討林邑蠻路由於此立碑石龜尚存晉時趨交趾皆由此關其南尤多瘴癘去者罕得生還王象之輿地紀勝謂之桂門關舊志在縣西十里明宣德間改今名

撫康巡司

在州境州東北多土狼明正德中募充戍兵其後授田輸編戶謂之熟狼

周

羅寨巡司

在博白縣東南八十里以廢周羅縣而名舊有巡司今因之

沙河寨

巡司

在博白縣西南七十里舊有巡司今因之又明正統中安遠侯柳溥請於博白立安定春

臺平山兆常四土巡司尋廢

雙威寨巡司

在北流縣南二百里舊置巡司今因之又

舊有西灣巡司明洪武中置都隴中山二巡司明正統中置今皆廢縣南猺獞曰雞兒坡南祿茆田那留等凡十二村性頗馴

溫水寨巡司

在陸川縣南五十里一稱溫家寨明設巡司今

因綠鴉鎮

在州西北綠鴉山下九域志南流縣有綠鴉鎮

海門鎮

在博白縣西南

一百五十里舊為入安南之道唐咸通三年南詔寇安南勅都護蔡襲退屯海門鎮四年安南為南詔所陷置行交州於海門鎮尋復置安南都護於此六年高駢治兵海門鎮進復安南

縣東

營

在博白縣東南又縣有界排坡心蘇立東筦圓珠共六營舊皆設兵戍守邑界徭謂之山子散

居各堡設徭總以總之其狼人有六潭營在陸川

狼目總之皆佃田輸租與民無異

十里額設耕兵數百戍守四月更番縣有趙家寨

津梁尋春橋

在興業縣南二十里舊有巡司明初廢又縣舊有常寧平安棠木諸寨巡司皆久廢

要衝大興橋在州西通津橋在博白縣北關外登龍橋在流縣

東南為行落桑橋在北流縣東二木箴橋在陸川

五里又名登雲橋在興業龍津橋在興業縣南門

東興橋在興業縣城內龍津橋外又名新江橋

綠珠渡

在博白縣
西七里

堤堰赤塲陂

在州西又有都毫陂在州西官陂銀水
陂三山陂表陂錦陂河阜陂在州北

龍母陂

在博白縣東十里又有雙魚
江口梁橋諸陂皆資灌溉
橫峒陂在縣北

南又有大塘都莫大斗
龍陂東門坑塘等陂

暗螺陂

在陸川縣南三十
里又有老鴉陂官

陂沙料陂

按郡志興業縣有南山
石羊等八陂資灌溉甚廣今俱荒地

陵墓唐龐孝泰墓

在博白縣西
飛雲山下

宋徐噩墓

在博白縣
東凝霧山

下
李時亮墓

在博白縣南
鳳皇山麓

明陶成墓

在州西二十
里有祠在州

治
西

祠廟伏波廟

在北流縣南四十里

武襄祠

在州城內

三賢祠

在博

白縣城東祀宋李時亮秦懷忠徐靈

忠功祠

在州南門外祀宋鄧得遇陳應

文丞相

祠

在州城西祀宋文天祥

寺觀寶山寺

在州東南明統志作寶相寺

宴石寺

在博白縣西

靈寶觀

在北流縣勾漏山觀後石

韜真觀

在北流縣勾漏山左右有二石

室

名宦宋余傳

莆田人天禧中知北流縣興學

吳庸道

人淳熙中為陸川簿尉時李接反庸率眾捕禦

身親六戰沒於陣帥臣劉焯上其事贈承事郎明

趙天鑑

洪武初知鬱林州清介自持愛民如子建忠功祠曰我使炎荒之人知有忠義也

李禧

宣德中知北流縣九年奏最鄭寶正德時為鬱林州同

知署北流縣事妖賊李通寶林長懋時為鬱林知

州有惠政都指揮陳鑑貪暴杖殺兩百戶州民皆

郡志王坦時原入成化間以給事中謫北流主簿

跡賊屏

本朝陸翔華

嘉善人順治十四年知鬱林州李定國餘黨未靖鬱林叅將卜雲提兵速出賊

乘虛突至翔華率眾登陴固守賊攻城不克引去安輯流亡給牛種勸開墾民得復業賈漢

誼 曲沃人順治十六年知鬱林州兵燹後地多荒蕪漢誼履畝丈量釐正賦役至今賴之 張

應勝 江西人康熙時知北流縣時孫延齡擁眾來攻應勝調集鄉勇固守三日守備常潛出降

賊城遂陷應勝力戰為賊所害 賈有福 錦州人康熙二十三年知

各路進兵會勦有福匹馬從征諸盜相繼擒治州經兵燹多逋欠力請蠲除民獲安堵

人物唐龐孝泰 博白人龍朔中以左驍騎將軍為遼東道行軍總管與蘇定方程名振等

征高麗嶺西兵逼蛇水蓋蘇文來攻孝泰與戰手殺數十人兵少力屈死之 宋徐噩 字伯

殊博白人仁宗時鄉舉攝宜州討歐希範有功授白州長史皇祐中儂智高叛噩引兵進至丞陽大

捷歷戰於金城驛援兵不至死之贈大理寺丞 秦懷忠 字伯良博白人嘉祐初以進士令徐

聞有異政再任雷州推官平反寃
獄擢僉書雷州軍事歷知容州
李時亮 字端夫 博白人

嘉祐中進士累官知廉州有異政熙寧中交人犯
境獻平邊十策又疏時政得失五十事神宗嘉納

之累遷散
騎常侍 洗積忠 北流人紹興進士官朝請大夫

坦中庸 北流人紹興進士官至廣東提
點刑獄砥礪名節政績著聞 陳應 博白人

祐中為南流尹元以譚道福知鬱林州應與提刑
鄧得遇合謀倡義乘除夜三鼓奮勇登城殺邏卒

道福遁去得遇疏上其事擢應藤州知州
後元兵大至得遇死難應削迹不知所終 元寵森

字茂卿北流人至順中歷官台州通判制行廉潔
以古名賢自期嘗手書漢循吏傳於壁以見意

明陶成 字孔思鬱 林州人永樂中舉鄉試為交趾
鳳山典史尚書黃福薦其賢命署諒江府

教授夷人化之正統中歷官浙江副使遇事敢任
處州賊葉宗留等作亂成屢破之後與都指揮僉
事崔源戰死時景泰元年陶魯字自強成子以父
五月也事聞贈左叅政陶魯字自強成子以父
弱冠縣令王重器之勉之學天順中以破賊功就
遷知縣成化弘治時屢破劇賊歷官至湖廣布政
使兼廣東按察副使領嶺西道事魯善撫士多智
術謀定後戰鑿池公署後為亭其中不置橋夜則
召部下計事以板度語畢令退故常得勝算而機
不洩歷官四十五年始終不離兵事然不專尚武
寇賊先化之不得已乃用戰每平賊率置縣建學
以興教化前後大小數十戰奪還被掠及撫安復
業者十三萬七千有奇兩廣人倚之李宏北流人
如長城子荆民以父功世襲副千戶永樂進
士擢御史嘗上時政十事文旭字熹旦鬱林州人
皆經國正論多見施行宏治時以歲薦授

奉儀衛經歷父早歿事母至孝子潛亦以孝稱親
歿廬墓三年潛姪桂少孤天性孝友長於文學嘉
靖中舉何以尚字仁甫興業人父世錦以孝行聞
鄉薦何以尚嘉靖末以尚由舉人官戶部司務
會主事海瑞以直諫下獄以尚抗疏論救予杖奪
職隆慶初起光祿寺丞又以尚抗疏論救予杖奪
雷州推官終南京鴻臚卿

本朝鄭振祖

鬱林州人順治初鬱林有土寇八鎮糾
衆圍州城歷三月城內糧盡有顏伯素

者領兵博白振祖與弟拔祖夜縋城出潛詣顏請
救未至而土寇蕭荆壁先計誘破城三人引兵力
戰殺賊甚多楊嗣秉鬱林州人為諸生早孤母周
力屈遇害楊嗣秉氏患咯血病嗣秉廢業攻醫
鬻產以供湯藥歷十七
載侍奉不倦周以壽終

列女晉石崇妾綠珠

博白人姓梁氏孫秀使人求之崇不與秀怒勸趙王倫誅崇因

矯詔收之崇謂珠曰我今為爾得罪珠泣曰當効死於官前遂自投樓下死

明李啓東

妻徐氏

博白人成化中龍山賊攻陷縣城徐被掠罵賊而死

朱文盛妻謝氏

陸川人正德中賊犯縣城獲文盛索金謝往給賊願以身代夫取銀以贖賊釋文盛謝為所害楊

四妻劉氏

興業人少寡有富商艷其色欲強取之啗以財劉不從逮於獄脅之服毒死

梁氏

鬱林人名新姐年十七嘉靖中賊劫其家欲污之不從被殺又嘉靖中縣令張子英妻卜

氏為賊所劫墜樓死民立貞烈祠祀之

本朝黃之璠妻文氏

博白人早寡翁為土寇所殺氏收殮歸葬携孤避外家子復早

喪氏苦節至九
十四歲而卒
王氏三烈
博白農家女康熙十九年避亂於宴石巖寇攻

急三女度不得免俱投崖死
縣令程鑣立三烈祠於崖下
秦昌期妻楊氏
鬱林人夫

卒後姑亡毀簪珥營墓祖姑年八十餘病牀褥
楊侍湯藥供溺溷寒暑不少懈苦節五十八年陳

仁道妻龐女
博白人康熙十九年寇剽掠其夫集衆拒之為所害氏購骸歸葬盡變其

產募壯士擒賊搏殺以祭
夫墓紡績守節終其身
呂應璜妻李氏
陸川人少寡翁

姑令他適堅志
不從哀毀而卒
熊伯虎妻張氏
湖廣祁陽人順治中隨夫僑寓博白

時陸川盜蘇伺伯虎往北流使其黨殺於
路欲奪張張自經死其侍女亦赴火死
關于袞

妻文氏
鬱林州人又楊作屏妻陶氏俱夫亡守節於康熙年間旌表又陳世瓚妻梁氏文

秉世妻梁氏俱雍
正年間旌表
楊元浩妻龐氏
鬱林州人與其子楊式序妻李

氏姑媳以雙節稱又晏朝岳妻蔣氏鍾夢獅妻黃氏張映翼妻黎氏楊彥炯妻李氏蘇其燭妻馮氏

大道新妻龐氏文際泰妻李氏陳聚震妻李氏黎士雅妻馮氏蘇孫槐妻文氏辛國相妻李氏黎若

淳妻梁氏梁汝立妻楊氏盧偉才妻王氏庠生李溶妻楊氏陳朝堂妻王氏又楊廷楷妻秦氏楊廷

培妻牟氏妯娌以雙節稱又鍾業妻楊氏牟維楹妻龐氏牟照彰妻楊氏俱乾隆年間旌表秦

泗衡妻劉氏
博白人夫亡守節雍正年間旌表
又朱繼熹女朱烈女庠生李廷柱妻

張氏王德隆妻謝氏吳地穰妻李氏劉芳妻陳氏林兆奇妻朱氏秦理妻楊氏朱景尚妻吳氏黃玉

琚妻羅氏黃鍾存妻羅何士逢妻盧氏
北流人年氏俱乾隆年間旌表
二十二而

寡撫遺孤成立又同縣李天樞妻鄒氏李文煒妻黃氏謝朝薦妻陳氏俱節孝撫孤雍正年間旌

又曾大經妻李氏楊元萱妻曹氏蒙用黼妻陳氏梁世正妻李氏陳祖仁妻李氏曾仁禎妻梁氏邱

曰信妻陳氏顧紹基妻袁氏梁翹棹妻韋氏蔡啓文妻鄒氏李靄妻羅氏羅上垣妻曹氏李藹吉妻

譚氏梁世臻妻曾氏馮乃驥呂繹如妻陳氏陸川妻李氏俱乾隆年間旌

同縣呂若契妻李氏俱以節孝雍正年間旌又嘉魚令龐穎妾李氏龐頤妻余氏龐顛妻吳氏呂若

昌妻尤氏陳璉妻池氏陳于左妾溫氏呂若高妻李氏龐頌妻梁氏龐崧妻謝氏藍秀妻李氏傅宗

禮妻李氏傅崇禮妻蕭氏生員江騰鰲妻黃氏譚如奇妻羅氏陳英妻盧氏陳宏章妻梁氏陳岱妻

李氏生員謝效先妻李氏生員謝翹先妻王氏又烈婦梁淮妻劉氏俱乾隆年間先後旌

土產葛仙米

出勾漏草澤間暴乾仍漬以水布元和志如粳米狀以酒泛之清爽襲人布志鬱

林貢

勾芒木

明統志皮可績為布鬱州出林子樹似檳榔

實大如瓜肉白可食鋌開中有酒微酸謂之椰子酒其殼可為飲器人面子格古要論出鬱

林州春花夏實秋熟兩邊似人面故名縮砂明統志鬱林州博白縣出

欽定大清一統志卷三百六十七

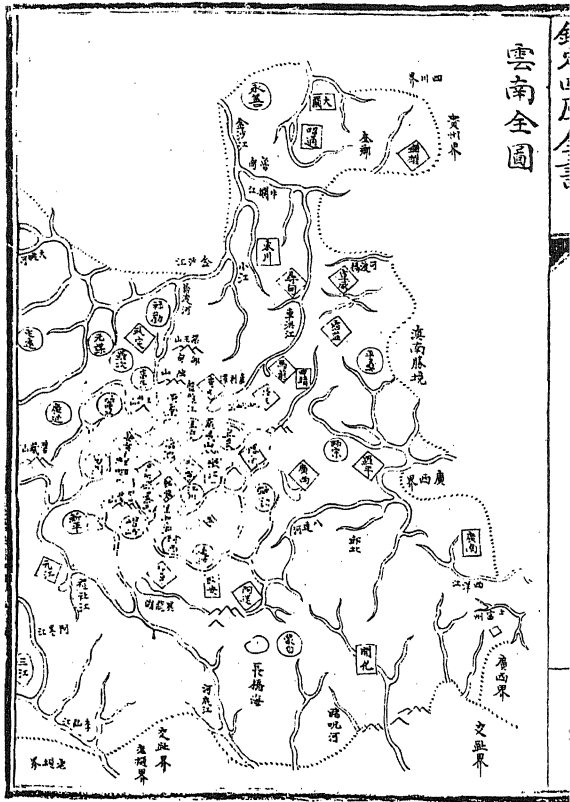
雲

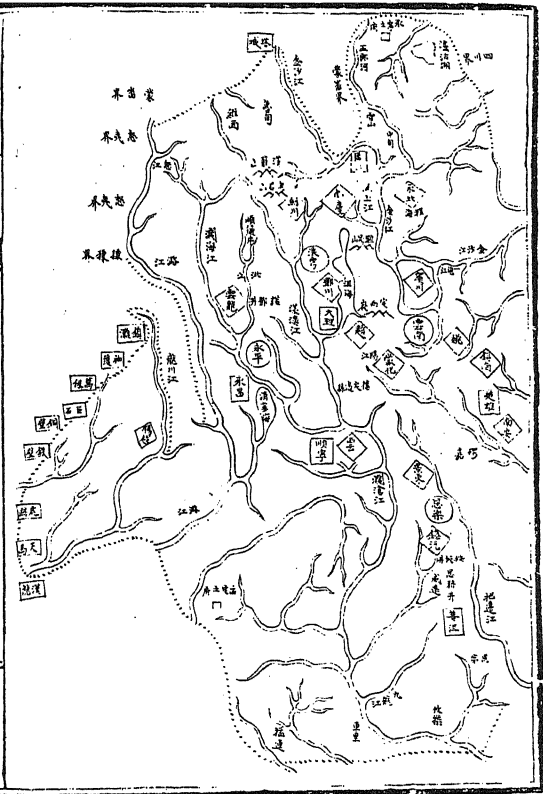
南

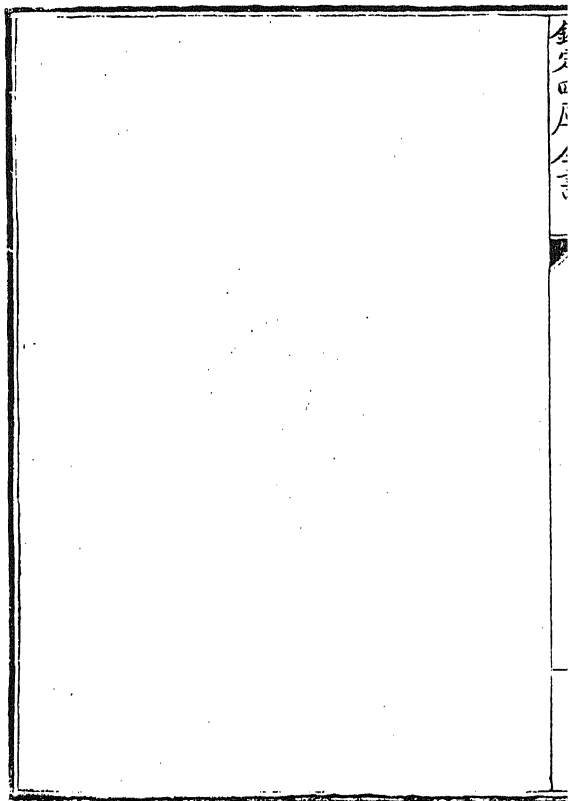
全

圖

雲南全圖







雲南省表

靖曲	雲南府	雲南省	
	益州郡 元封二年 開置蜀益 州郡治滇 池	前漢益州 郡及牂牁 越島二郡 地後漢益 州永昌二 郡及牂牁 地越萬二 郡	兩漢
建寧郡 建寧三年 改置治味		三國漢 建寧永昌 郡及牂牁 越島二郡 地	晉
寧州建寧 郡	晉寧郡 太安二年 分建寧直 益州郡水 嘉二年更 名治建伶 縣屬寧州	寧州之建 寧晉寧雲 南興寧等 郡	宋
寧州建寧 郡	晉寧郡	建寧晉寧 雲南興寧 等郡	齊
平郡	晉寧郡	建寧晉寧 雲南興寧 等郡	梁
		大同中置 南寧州太 清二年廢 置	隋
南寧州 武德初置 治味後屬	初置花州 武德初置 昆州 屬戎州郡 督府後家 氏置善闡 府	初置南寧 州魏晉府 永熹初置 戎州都督 府天寶末 沒於中蒙 比自號曰 大禮國五 代晉天德 二年段氏 改大理國	唐
高蠻莫彌 部據	段氏善闡 拔	仍為段氏 大理國	宋
尉司	中慶路 至元十三 年高路治 昆明縣高 雲南行省 理所	至元十三 年置雲南 諸路行中 書省治中 慶路	元
府	雲南府 布政司治	洪武十五 年置治雲 南府	明

大正...

府

臨安府

激江路

恭始七年
立州太康
三年省大
安二年復
立

改郡名治
同樂

武州都督
府文寶後
設於蒙氏
置石城郡

鉤州

武德七年
置南龍州
貞觀十一
年更名蜀
州郡置
府後蒙氏
置通海郡

段氏改通
海郡曰秀
山郡

臨安路

臨安府

至元八年
徙治建水
改河野萬
州屬布政
司

若治通海
縣兼置臨
安廣西元
江等處宜
尉司理所

至元二十
五年升曲
靖路總管
府為宣慰
司屬行省
治南寧縣

洪武中改
軍民府屬
布政司

激江路

激江府

至元三年
改儼伽萬
戶為中路
十六年升
激江路治
河陽縣屬
行省

改儼伽萬
戶為中路
十六年升
激江路治
河陽縣屬
行省

大 二 一	東川府	開化府	廣南府
	<small>壹琅縣地</small> 健為郡		
	<small>壹琅縣地</small> 朱提郡		
	朱提郡		
	朱提郡		
	南朱提郡		
	<small>南詔蒙氏</small> 置東川郡		
	<small>段氏置東川大都督</small>		
	東川路 <small>至元十五年改萬戶</small>	永寧州 <small>至元十六年為州屬</small> <small>麗江州</small>	廣南西路 宣撫司 <small>至元二十二年置屬</small> <small>行省</small>
二 <small>家宣府司</small> <small>六年改屬</small>	東川軍民府 <small>為開辟軍法武十四年屬雲南</small> <small>祿馬撒高布政司十年改屬</small>	永寧府 <small>永樂四年升為府屬</small> <small>布政司直轄</small> <small>教化三部</small> <small>王弄山安南三長官</small> <small>司俱屬臨安府今為開化府</small>	廣南府 <small>洪武中改</small>

大	普 洱 府	昭 通 府	
東河陽郡 東河陽郡 東河陽郡 東河陽郡			
茂慶			
地勢姚州 南臨大 大理國			烏蠻居此 驍馬家部
大理路		司屬行省 年升宣慰 又改宣撫 民總管府	二十八年 立來川路 四川川南 道
大理府	普洱府地 屬元江軍 附以其地 直隸求驛 年總管府 洪武十四 元江府郭 甸為州倚 嘉靖中改	奉化州 路後為軍 府 至元十三 年直隸 宣撫 今為昭通 府 洪武十五 年置備四 川川南道	高嶽馬家 富家府

欽定四庫全書

<p>永昌府</p>	<p>楚雄府</p>	<p>理府</p>
<p>後漢永平十二年割益州郡西 部都尉置 屬益州部 治不韋縣</p>		
<p>永昌郡</p>		
<p>省屬南夷校尉</p>		<p>永嘉五年分永昌置南二郡置屬寧州治東河陽縣</p>
<p>永昌郡</p>		
<p>復置屬寧州治永安縣</p>		
<p>荒廢</p>		
<p>永昌府</p>		
<p>段氏高氏皆為永昌府</p>	<p>貞觀二十三年置四望郡屬戎州都督府後蒙氏置銀生節度</p>	<p>蒙國又號大理國</p>
<p>永昌府</p>	<p>咸楚路</p>	<p>至元七年併二萬戶亮路屬行省治太和縣又置宣化等處宣慰司都元帥府理於此</p>
<p>至元十一年立州十五年升為府屬大理路</p>	<p>至元八年改萬戶為路屬行省後又置咸楚關南等路宣撫司於此</p>	<p>至元七年改為府屬布政司</p>
<p>永昌軍民府</p>	<p>楚雄府</p>	<p>洪武十五年改府屬布政司</p>
<p>發嘉靖元年</p>		

三

